

# 北海道東部の鞘翅目 —ハネカクシ科—

飯島 一雄

Notes on rove beetles (Coleoptera: Staphylinidae) from eastern Hokkaido

Kazuo IJIMA

## はじめに

ハネカクシ科は鞘翅目に所属するグループで、多くは地表の堆葉内で生活し、われわれの生活の生ゴミや動物の腐肉などの分解者として一役を担っている。一部にはキノコ類に寄生する種や、アリと共棲する特殊なグループも知られている。

日本産は分類が進むと2,000種に達すると言われている。筆者はハネカクシ科についても、1950年頃から蒐集を始め、その一部は故中根猛彦氏に同定をお願いした(1973 - 1990)。

本格的な分類整理を始めたのは2007年である。当初は丸山宗利氏と保田信紀氏に分類の専門の方々の紹介をいただき、ハネカクシ亜科、オオキバハネカクシ亜科では柴田泰利氏、メダカハネカクシ亜科は直海俊一郎氏、アリガタハネカクシ亜科は伊藤建夫氏、セスジハネカクシ亜科は島田 孝氏、シリホソハネカクシ亜科は片山雄史氏、ヒゲブトハネカクシ亜科は丸山宗利氏、ハバビロハネカクシ亜科、ヒラタハネカクシ亜科、オサシテムシモドキ亜科などは故中根猛彦氏にそれぞれ同定や数々の助言をいただいた。これらの方々の協力があってこそ本目録は完成したものである。標本写真の撮影を下さった加藤春雄氏に対しても心から感謝申しあげる。

今回記録した道東産ハネカクシ科は160種で、北海道未記録種は *Hypnogyra tenebrosa*、*Philonthus albilabris*、ヒラタカクコガシラハネカクシ、ニジムネコガシラハネカクシ、*Bryoporus naonii*、*Sepedophilus littoreus* など6種である。

未記載種はそれぞれの同定者によって公表されるはずなので、ここでは記録せず後日続報を出す予定である。

## 凡例

- 1) 採集地の市町村名は標本のラベル時にしたがった。
- 2) 採集者名はカッコでとじて謝意とし、筆者によるものは省略した。
- 3) 標本は8箱に整理し、釧路市立博物館へ寄贈した。
- 4) 分類の配列は、柴田泰利氏の未公開の「日本産ハネカクシ目録」(2007)を参考にした。

## Staphylinidae ハネカクシ科

### Omaliinae ヨツメハネカクシ亜科

#### 1. *Acidota crenata japonica* (Y. Watanabe)

ナガヨツメハネカクシ

二ツ山: 1ex., 22 XI 1981; 標茶町雷別92林班: 1ex., 20 IX 1982; 同: 83林班: 1ex., 22 IX 1981

#### 2. *Acidota quadrata* (Zetterstedt)

二ツ山: 1ex., 20 IV 1992 (中根氏所蔵)

これ以外の個体は捕れなかった。中根(1974)により日本未記録として記録されたものである。

#### 3. *Brathinus oculatus* Lewis ヒョウタンハネカクシ

二ツ山: 1ex., 19 IX 2007; 萩野: 1ex., 17 VII 1993; 塘路湖畔(北): 1ex., 21 X 1993; 春採湖畔: 1ex., 屈斜路: 7exs., 17 IX 1974; 阿寒湖畔: 1ex., 27 VII 1996; 別海町兼金沼: 4exs., 11 IX 1998; 清里町神の子池: 1ex., 5 VII 1997

#### 4. *Boreaphilus hokkaidensis* Zerche (写真. 1)

豊頃町旅来: 1ex., 24 VI 2003

本種の原産地は樺太と、釧路湿原である(Zerche 1993)。

表記の産地は釧路湿原に似た低層湿地帯で、池塘にはエゾカオジロトンボも生息していた。今後の追加産地に注目したい。原著によると1991年に岩保木や幌呂で多くの個体が採集されている。

#### 5. *Mannerheimia* sp.

常呂大橋(河畔): 5exs., 10 VI 2004 (北開水工)

### 〔圏外資料〕

*Mannerheimia yasudai* Y. Watanabe

雲の平: 1ex., 13 IX 2007 (保田信紀)

*Olophrum yasudai* Y. Watanabe

黒岳: 4exs., 14 VIII 1987 (保田信紀)

この2種は保田信紀氏の発見された種である。これらの標本は同氏から寄贈いただいた。

### Proteininae ハバビロハネカクシ亜科

#### 1. *Megarthus japonicus* Sharp

ハバビロハネカクシ

春採湖: 1ex., 21 VI 1989 (武山・中山)

#### 2. *Megarthus montanus* K. Sawada (写真. 2)

釧路市紫雲台墓地: 1ex., 12 X 1994



写真 1 *Boreaphilus hokkaidensis*



写真 2 *Megarthrus montanus*



写真 3 *Bryoporus naomii*



写真 4 *Parabolitobius yezoensis*

**Tachyporinae シリボソハネカクシ亜科**

1. *Bolitobius parasetiger* Schülke  
標茶町ベカンベ台：4exs., 2 X 1994；シラルトロ川上流：1♂, 24 VII 1996
2. *Bryoporus naomii* L.-Z. Li (写真. 3)  
ニツ山：lex., 2 IX 1997  
このほかの個体は捕れなかった。北海道未記録。
3. *Carphacis nikkoensis* Schülke  
ニッコウハネスジキノコハネカクシ  
ニツ山：lex., 30 VI 1973；雷別86林班：lex., 22 IX 1994；川湯：1♂, 13 VII 1975
4. *Carphacis striatus* (Oliver)  
ハネスジキノコハネカクシ  
ニツ山：lex., 30 VI 1971  
このほかの個体は採れなかった。
5. *Lordithon hokkaidensis* L.-Z. Li & Sakai  
ニツ山：lex., 30 IX 1975；同：lex., 9 X 1999 (明色型)；五十石：lex., 22 VI 1997；雷別86林班：lex., 22 IX 1994 (マイタケに寄生していた)。
6. *Lordithon semirufus* (Sharp)  
クロモンキノコハネカクシ  
雷別86林班：lex., 22 IX 1994  
全種と同じくマイタケに寄生していた。
7. *Lordithon bicolor* (Gravenhorst)  
ハラグロキノコハネカクシ  
ニツ山：lex., 10 X 1999
8. *Mycetoporus japonicus* L.-Z. Li & Ohbayashi  
網走市新橋：1♂, 9 IX 1998  
北海道の特産種。このほかの個体は採れなかった。
9. *Parabolitobius yezoensis* L.-Z. Li, Zhao & Sakai (写真. 4)  
南標茶：lex., 13 VI 1995 (北開水工)；新橋：lex., 18 VI 1998 (北開水工)  
国内では北海道の特産種。
10. *Nitidotachinus impunctatus* (Sharp)  
ムネアカマルクビハネカクシ  
ニツ山：lex., 5 V 1963；同：lex., 15 V 1970；同：2exs., 4 V 1980；同：2exs., 10 XI 1987；同：1♂, 24 IV 1992；同：3exs., 28 IV - 6 IX 1997；シラルトロ：2exs., 8 IV 1981；同湿原：lex., 19 IV 1997；ベカンベ台：4exs., 2 X 1974；五十石：lex., 21 VI 1995；

- 同：2exs., 26 IV 2000 (名嘉真郁子)；雷別：lex., 7 V 1994；チリシンネ：lex., 16 IV 1994；キラコタン：lex., 25 III 1973；春採湖畔：lex., 6 VII 1993
11. *Sepedophilus ishiellus* Naomi & Maryama  
雷別86林班：lex., 22 IX 1994  
マイタケに寄生していた。他のキノコ類からはみつからなかった。
  12. *Sepedophilus littoreus* (Linnaeus)  
ニツ山：1♂, 6 VI 1992；同：9exs., 26 - 21 IX 1993；同：2exs., 12 - 15 X 1995；同：lex., 1 V 1996；同：lex., 2 IX 1997  
ニツ山までは多数捕れたがその他の産地は不明。北海道未記録。
  13. *Sepedophilus pumilus* (Sharp)  
ハスモンヒメキノコハネカクシ  
ニツ山：4exs., 28 XI 1984；同：lex., 25 XI 1987；同：2exs., 9 IX - 5 XI 1991；同：lex., 7 IV 1992；雷別87林班：lex., 24 IX 1980
  14. *Sepedophilus tibialis* (Sharp)  
ヒメキノコハネカクシ  
ニツ山：2♂, 17 VI - 8 X 1992
  15. *Sepedophilus varicornis* (Sharp)  
クロヒメキノコハネカクシ  
ニツ山：lex., 25 V 1965；同：lex., 30 X 1970；同：lex., 30 V 1971；同：3exs., 24 V 1972  
本属には次の3種が羅臼から記録されていて、内1種は新種として記載された (中根 1963)。  
・ *Sepedophilus fimbriatus* Sharp  
オオヒメキノコハネカクシ  
・ *S. humeralis* (Eppelsheim)  
・ *S. planipennis* Nakane  
ヒラタヒメキノコハネカクシ  
この3種は筆者の標本からは見出せなかった。
  16. *Sepedophilus germanus* (Sharp)  
ムクゲヒメキノコハネカクシ  
上常呂 (金比羅橋)：lex., 9 VI 2004 (北開水工)  
このほかの個体は捕れなかった。
  17. *Tachinus nakanei* Ullrich  
ヒゲブトマルクビハネカクシ  
雷別：1♂, 2 V 1994；鶴居村チルワツナイ：1♂, 3 VII 1969；鹿の子ダム：lex., 17 VI 2004 (北開水工)

18. *Tachinus punctiventris* Sharp

クロツヤマルクビハネカクシ

ニツ山：lex., 1 IX 1971 (褐色型)；沼幌川上流：lex., 9 VII 1997；春採湖畔：lex., 1998 (武山佳洋)；鹿ノ子ダム：lex., 17 VI 2004 (北開水工)

19. *Tachinus bipustulatus* (Fabricius)

ニツ山：I ♂, 8 V 1982

20. *Tachinus mimulus* Sharp

キベリマルクビハネカクシ

ニツ山：lex., 10 XI 1987；標茶町：lex., X 1992；武佐岳：lex., 7 VII 1996；深山：lex., 25 VII 1997；紫雲台：lex., 12 X 1994；安原：lex., 21 VII 2005 (以下、上渚滑まで北開水工)；北見市若松：lex., 10 IX 2004；鹿ノ子ダム：5exs., 23 VII 2004；紋別市渚滑橋：8exs., 27 VII 2006；上渚滑：3exs., 19 VII 2001

21. *Tachinus sibiricus* Sharp

カタアカマルクビハネカクシ

ニツ山：I ♂, 1 X 1994

22. *Tachinus yezoensis* L.-Z. Li

西別岳 (山小屋)：1♂, 7 V 2000 (名嘉真郁子)

国内では北海道の特産種。このほかは捕れなかった。

23. *Tachyporus chrysomelinus* (Linnaeus)

ニツ山：1♀lex., 21 IX - 17 X 1993；同：2exs., 20 V 1995；同：1♀, 18 VII 1996；同：1♂, 24 VI 1997；同：lex., 6 IX 1997；五十石：1♀, 12 VI 1995；五十石橋：1♀, 24 VI 1997；ルルラン：lex., 14 XI 1993；上茶安別：lex., 1 V 1993；同：1♂, 7 VII 1995；同：1♀, 14 VII 1997；シラルトロ：5exs., 11 - 21 V 1994 (丘陵の砂地)；シラルトロ川上流：lex., 31 X 1993；同：2exs., 26 VI 1996；上多和：lex., 13 VI 1996；上久著呂：1♀, 2 VI 1995；新久著呂：lex., 12 VII 1993；塘路湖沼ノ上：2exs., 17 X 1998；塘路湖畔北側：2exs., 21 X 1993；川湯：lex., 17 IV 1981；武佐：1♀, 7 VII 1996；春採湖畔：lex., 6 VII 1993；春採：1♀, 21 VI 1989 (武山、中山)；大柴毛海岸：lex., 12 IV 1994；益浦海岸：1♀lex., 27 IX 1992；細岡：lex., 12 IX 1995；昆布森：1♀, 11 VI 1997 (大崎恵美子)；津別町達娯橋：lex., 10 IX 1998；中渚滑：lex., 19 VII 2001 (北開水工)

海岸から丘陵地に広く生息し、数も多かった。

飯島 (1994) は春採湖畔から *Tachyporus celatus* Sharp クロズシリホソハネカクシを記録したが、本種の誤同定であった。この機会に訂正する。羅白から記録がある (中根 1963)。

本亜科には *Bolitobius* sp. と *Tachyporus* 属に 3 種の未定種が残されているが、これらは片山氏により記載される予定である。

Aleocharinae ヒゲブトハネカクシ亜科

1. *Aleochara laia* Gravenhorst ヒゲブトハネカクシ  
ニツ山：lex., 28 IV 1974；同：lex., 30 VII 1978；同：lex., 1 IX 1980；同：lex., 5 V 1982；同：3exs., 4 VI 1986；同：lex., 10 V 1992；同：lex., 10 V 1999；雷別90林班：lex., 23 V 1972

羅白から記録がある (中根 1963)。

2. *Aleochara curtula* Goeze

ナカアカヒゲブトハネカクシ

ニツ山：lex., 16 VI 1955；同：4exs., 6 VI 1974；同：lex., 12 VII 1975；同：lex., 17 X 1993；同：11exs., 10 - 11 IX 2009；雷別83林班：lex., 11 VII 1981；シラルトロ沼畔：lex., 18 VI 1972；同：(上流)：lex., 26 VI 1996；中オソベツ：4exs., 21 VII 2005 (北開水工)；塘路湖東丘陵：lex., 9 X 1993；神の子池：lex., 5 VII 1997；中渚滑：lex., 19 VII 2001 (北開水工)

本種は生ゴミ捨場に多数発生したり、オオアシトガリネズミの死体に多数集まったこともある。

3. *Falagria japonicus* (Bernhauer)

ウスチャセミゾハネカクシ

ニツ山：lex., 28 XI 1984；同：lex., 12 IX 1991；同：lex., 2 IX 1997

4. *Aleochara* sp.

ニツ山：lex., 7 VII 1992；斜里海岸：lex., 19 IX 1992 (中根氏所蔵)

5. *Drusilla aino* Nakane ニセセミゾハネカクシ

南標茶：15exs., 7 IX 2005 (北開水工)；中虹別：2exs., 17 VII 1993；細岡：lex., 13 VI 1995；安原：5exs., 21 VII 2005 (北開水工)；釧路市鶴見橋：7exs., 16 VI 2000 (北開水工)；大正橋：lex., 11 IX 1998 (北開水工)；豊地：5exs., 21 VII 2004 (北開水工)；鹿ノ子ダム：13exs., 17 VI 2004 (北開水工)；林友橋：4exs., 8 IX 1999；湧別町一号橋：6exs., 28 VII 2000；上湧別町開盛橋：lex., 28 VII 2000；上常呂金比羅橋：5exs., 22 VII 2004；中渚滑：9exs., 27 VII 2006；上渚滑：4exs., 18 VI 2001；豊頃町旅来：4exs., 24 VII 2003；本別町愛のかけ橋：4exs., 17 VI 2003；[富良野市ボン布部川：lex., 17 VII 1997 (北開水工)]

各地に広く生息していて数も多い。

6. *Falagria* (*Stenagria*) sp.

セミゾハネカクシの1種

阿寒町シュンクシタラ川：lex., 25 VI 1992

7. *Lomechusa sinuata* (Sharp)

ハケゲアリノスハネカクシ (写真 5)

ニツ山：lex., 8 VI 1986

8. *Pella beijingorum* (Pace) ヒメクサアリハネカクシ

ニツ山：lex., 1 V 1979

9. *Pella kidaorum* Maruyama

エゾクサアリハネカクシ

下オソベツ：3exs., 14 VI 1995 (北開水工)

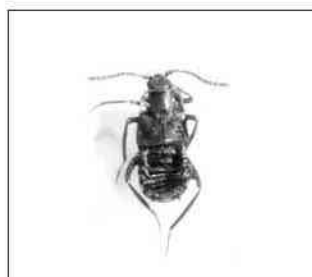


写真5 ハケグアリノスハネカクシ



写真6 *Gymnusa miyashitai*

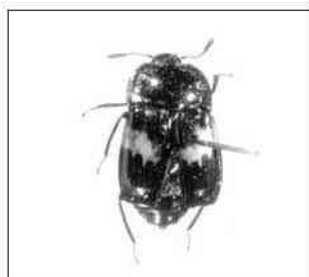


写真7 シラオビシテムシモドキ



写真8 ツヤヨコセミズハネカクシ

10. *Pella japonica* Maruyama  
ネアカクサアリハネカクシ

上久著呂: lex., 6 VI 1995

11. *Homoeusa* sp. ヒラタアリヤドリの1種  
シラルトロ川上流: 2exs., 26 VI 1996

12. *Atheta* sp.  
二ツ山: 15exs., 9 X 1999 (キノコに寄生していた)

13. *Nehemitropia lividipennis* (Mannerheim)  
ツヤケシキパネチビハネカクシ  
若松大橋: lex., 10 VI 2004 (北開水工); 中渚滑:  
3exs., 19 VII 2001

14. *Gymnusa miyashitai* Naomi (写真6)  
塘路(バルマイ): lex., 22 IX 1996。北海道の特産種。

15. *Phymatura japonica* Cameron  
ミイロチビハネカクシ  
羅臼から記録がある(中根 1963)。

16. *Phymatura* sp. ミイロチビハネカクシの1種  
雷別86林班: 10exs., 22 IX 1994  
マイタケに多数寄生していた。  
本亜科には多くの未定種があり、丸山宗利氏により順次解決される予定である。

#### Apateticinae オサシテムシモドキ亜科

1. *Nodynus leucofasciatus* Lewis  
シラオビシテムシモドキ (写真7)  
二ツ山: lex., 14 VI 1953; 同: lex., 20 VI 1956;  
同: 6exs., 25-30 VI 1966; 同: 2exs., 10 VI 1967;  
同: lex., 20 VI 1968; 同: lex., 12 VII 1973; 同: lex.,  
16 VI 1982; 奥久著呂: lex., 25 V 1991; 新久著呂:  
lex., 5 VII 1991; オソベツ川上流: 2exs., 5 VII 1991  
切株の樹液によく集まる。

#### Piestinae ヒラタハネカクシ亜科

1. *Siagonium debile* Sharp ヒメヒラタハネカクシ  
羅臼から記録がある(中根 1963)。  
2. *Siagonium vittatum* Fauvel ヒラタハネカクシ  
二ツ山: 4exs., 20 IV 1976 (松本英明氏同定); 昆布  
森: 2exs., 10 IX 1994  
3. *Siagonium* sp.  
二ツ山: lex., 22 XI 1974; 同: lex., 2 VI 1988

4. *Piestoneus lewisii* Sharp オオヒラタハネカクシ  
二ツ山: lex., 26 V 1956; 同: lex., 20 IV 1976;  
同: lex., 2 XI 1986。このほか羅臼から記録がある(中  
根 1963)。

#### Oxytelinae セスジハネカクシ亜科

1. *Coprophilus impressus* Sharp  
セミゾキノカワハネカクシ  
二ツ山: lex., 23 IV 1969; 上茶安別: lex., 21 V  
1993; 達姫橋: lex., 29 VII 1998 (北開水工); 愛の  
かけ橋: 9exs., (内5頭島田氏所蔵) 17 VI - 31 VII 2003  
(北開水工); 奥仙美里: lex., 27 VI 1997; 常呂大橋:  
lex., 23 VII 1999 (北開水工); 若松大橋: lex., 22 VII  
2004; 速軽橋: 1♂, 28 VII 2000 (島田氏所蔵); 一号  
橋: 1♀, 8 V 2000 (名嘉真郁子); 同: 1♀, 5 VI  
2000 (北開水工); 同: 1♂2♀, 28 VII 2000 (内1頭島  
田氏所蔵); 同: 2♀, 3 VI 2000 (島田氏所蔵); 開盛  
橋: lex., 28 VII 2000  
本亜科では最も数が多く、生息域も広い。

2. *Coprophilus simplex* Sharp キノカワハネカクシ  
シラルトロ: lex., 19 V 1994; 中オソベツ: lex.,  
5 XI 1992; 萩野: lex., 17 VII 1993; 若山沼: lex.,  
14 X 1992; 湯沼: lex., 28 X 1992 (島田氏所蔵);  
雄阿寒岳頂上: 1♂, 10 VII 2000 (島田氏所蔵)

3. *Anotylus cognatus* (Sharp) セスジハネカクシ  
釧路市鶴見橋: 2exs., 7 VI 2005; 渚滑橋: 2♀, 27  
VII 2006 (北開水工)

4. *Anotylus mimulus* (Sharp)  
シワパネセスジハネカクシ  
上多和: lex., 13 VI 1996; 安原: lex., 13 VI 1995;  
渚滑橋: lex., 27 VII 2006; 上渚滑: 4exs., 27 VII 2006  
(北開水工); 網走市新橋: 1♂, 7 VII 2003

5. *Anotylus* sp.  
大黒島: 1♀, 15 VI 1980 (中根猛彦氏の同定ではト  
ビイロセスジハネカクシ); 下茶安別: 1♀, 5 VII 1996;  
シラルトロ湿原: 1♀, 19 IV 1997; 中オソベツ: 1♂1  
♀, 16 VI 2000 (北開水工)

6. *Platystethus operosus* Sharp  
クロヒメカワベハネカクシ  
二ツ山: lex., 10 VI 1969; 同: 1♀lex., 9-16 V  
2000 (名嘉真郁子); 鶴見橋: lex., 18 VI 2000; シラ



写真.9 *Carpelimus* sp.



写真.10 *Stenus kiesenwetteri*



写真.11 ツヤマメダカハネカクシ



写真.12 ヒラクメダカハネカクシ

ルトロ川上流：1♂，27 VII 1996；達姫橋：2♀，10 - 11 IX 1998（北開水工）

7. *Bledius curvicornis* Sharp キベリカワバハネカクシ  
南弟子屈（釧路川べり）：1ex., 29 VII 1997

8. *Bledius obihiroensis* Nakane  
アカバカワバハネカクシ

愛のかけ橋：1ex., 17 VI 2003（島田氏所蔵）  
北海道の特産種。タイプ標本の産地は帯広市。

9. *Ochtheophilus laevis* (Y. Watanabe & Shibata)  
ツヤヨコセミゾハネカクシ（写真.8）

上渚滑：1♀，20 IX 2001（北開水工）

前種同様1頭しか捕れなかった。

10. *Thinodromus sericatus* (Sharp) ユミセミゾハネカクシ  
愛のかけ橋：5exs., 31 VII 2003（北開水工）；同：1♂1♀，17 VI 2003（北開水工、島田氏所蔵）

11. *Oxytelus piceus* (Linnaeus) キバネセスジハネカクシ  
ニツ山：1♀，10 VIII 1967  
このほかは捕れなかった。

12. *Oxytelus* sp.  
ニツ山（旧道の湿地）：1♀，19 IX 2007（島田氏所蔵）

13. *Carpelimus* sp.（写真.9）  
湧別町一号橋：3♀，28 VII 2000（内2頭島田氏所蔵）

#### Oxyporinae オオキバハネカクシ亜科

1. *Oxyporus parvus* Sharp オオズオオキバハネカクシ  
ニツ山：1ex., 2 X 1952；同：1ex., 2 VII 1955；同：2exs., 16 - 30 IX 1967；同：1ex., 12 IX 1971；同：4exs., 10 IX - 15 X 1979；同：3exs., 6 X 1981；同：3exs., 30 IX - 6 X 1982；同：2exs., 15 VII - 25 IX 1986；同：2exs., 15 IX 1987；同：1ex., 31 VII 1989；同：1ex., 18 VII 1997；雷別：1ex., 28 IX 1971；同83林班：6exs., 2 X 1979；標茶町郷土館：3exs., 8 X 1992；湯沼：1ex., 17 IX 1994；大正橋：1ex., 18 VI 1998；音更町国見橋：3exs., 24 IX 2004（北開水工）

本亜科では最も多く、生息域も広い。ナメコヤタモギダケを加害し、年により大害を与えることもある。

2. *Oxyporus* sp. 1  
ニツ山：1ex., 2 VII 1955；同：1ex., 30 IX 1967；同：1ex., 4 IX 1971；足寄湖：1ex., 10 VII 1998；国見橋：2exs., 24 IX 2004（北開水工）

3. *Oxyporus* sp. 2

ニツ山：1ex., 2 X 1952；同：1ex., 1 X 1971

4. *Oxyporus niger* Sharp クロオオキバハネカクシ  
ニツ山：1ex., 14 IV 1968；同：1ex., 25 X 1970；同：4exs., 24 VII 1982；同：9exs., 31 VII - 4 VIII 1981；同：1ex., 18 VII 1990；同：3exs., 11 VIII 1993；同：1ex., 18 VII 1997；同：4exs., 20 VII 1999；シュンクシタカラ川（中流）：2exs., 25 VI 1992；庶路：3exs., 18 VI 1997

本種もナメコヤタモギダケを加害する。

#### Steninae メダカハネカクシ亜科

1. *Stenus rugipennis* Sharp  
キアシホソメダカハネカクシ

ニツ山：1ex., 23 XI 1984  
このほかの個体は捕れなかった。

2. *Stenus bohemicus* Machulka  
ニツ山：10exs., 24 V & 1ex., 5 XI 1994；同：1ex., 4 VII 1976；五十石橋：1ex., 24 VI 1997；多和（京大）：1ex., 30 VI 1994；虹別：1ex., 29 V 1996；標茶町下久著呂：1ex., 21 X 1994；五十石：3exs., 12 VI 1995；上多和：1ex., 13 VI 1996；下茶安別：1ex., 6 VII 1995；中オンベツ：1ex., 20 IV 1992；南標茶：1ex., 20 VI 1995；シュンクシタカラ川：1ex., 27 VI 1991；細岡：4 IX 2000；鶴見橋：1ex., 18 VI 2000；浜中町幌戸沼：1ex., 18 VI 1995（的場 續）；更生：2exs., 5 X 1999（名嘉真郁子）；大楽毛：5exs., 5 - 19 VI 1995（的場 續）；赤沼：1ex., 16 VI 1995（的場 續）；一号橋：7exs., 28 VII 2000；開盛橋：1ex., 11 IX 2000  
ニツ山産の10頭は樹上で捕れた。

3. *Stenus cicindeloides* (Schaller)  
アシマダラメダカハネカクシ

ニツ山：1ex., 8 IX 1976；同：1ex., 8 VI 1996；五十石（三ヵ月沼）：1ex., 6 VII 1974；春探湖畔：3exs., 6 VII 1993；細岡：5exs., 10 VIII 2000；同：4exs., 27 VIII 2001；鶴見橋：2exs., 21 IX 2000；大楽毛：1ex., 23 IX 2002；幌内：3exs., 13 VII 1996；温根内：1ex., 2 VII 1995；美羅尾スキー場：2exs., 8 X 1998；茨散沼：1ex., 15 VII 1997；達姫橋：1ex., 22 IX 1998；大正橋：1ex., 11 VIII 1998；幌加：1ex., 14 VI 1995（的場 續）；〔稚咲内：1ex., 27 VII 1997（的場 續）〕  
本属では生息域が広く、数も多い。



写真.13 アラハダナガメダカハネカクシ



写真.14 オオメダカハネカクシ



写真.15 ザウテルメダカハネカクシ



写真.16 *Ochtheophilum hokkaidense*

4. *Stenus kiesenvetteri* Rosenhauer (写真.10)

シラルトロ湿原：6exs., 9 IV 1997  
湿原べりの堆葉内で捕れた。

5. *Stenus mercator* Sharp

カラカネツヤメダカハネカクシ

塘路：1ex., 18 V 2000；シラルトロ（茅沼温泉）：  
1ex., 8 III 1988；シラルトロ湿原：1ex., 19 IV 1997；  
シラルトロ：3exs., 8 IV 1981；五十石橋：1ex., 24 VI  
1997；上多和：1ex., 13 VI 1996；標茶町東栄：1ex.,  
13 VI 1997；春採湖畔：1ex., 6 VII 1993；細岡：3exs.,  
13 VI 1995；同：8exs., 15 VI 2001

主に湿地で捕れた。

6. *Stenus sedates* Sharp

ツヤメダカハネカクシ (写真.11)

二ツ山：2exs., 17 X 1993；同：1ex., 1 IX 1993  
(直海氏所蔵)；同：1ex., 4 VII 1996 (直海氏所蔵)

7. *Stenus aestivus* Naomi ハネビロメダカハネカクシ

二ツ山：2exs., 25 IV 1953；赤沼：1ex., 16 VI 1995  
(的場 績)

柴田泰利氏はすでに鋼路湿原産の本種を所持の由である。

8. *Stenus benefactor* Ryvkin

五十石橋（鋼路川べり）：1ex., 24 VI 1997

9. *Stenus depressus* Puthz

ヒラタメダカハネカクシ (写真.12)

上多和：1ex., 13 VI 1996  
前種同様1頭しか捕れなかった。

10. *Stenus latitarsis* Sharp

ヒラアシメダカハネカクシ

鋼路市鶴見橋：2exs., 21 IX 2000

11. *Stenus alienus* Sharp

ホソフタホシメダカハネカクシ

二ツ山：1ex., 20 VI 1953；同：1ex., 20 VII 1971；  
同：1ex., 6 VI 1973；同：2exs., 1 IX 1974；同：1ex.,  
25 VI 1979；雷別：1ex., 19 VI 1973；標茶町オモシ  
ロンベツ：5exs., 18 X 1992；新久著呂：1ex., 25 IV  
1991 (成田祥子)；鶴居村下久著呂：1ex., 1 XI 1993；  
シラルトロ：1ex., 9 V 1994；屈斜路湖畔 (ランコシ)：  
2exs., 25 - 29 V 1987

12. *Stenus amurensis* Eppelsheim

下オソベツ：1ex., 27 V 1996；春採湖：1ex., 6 VII

1993；幌内：1ex., 13 VII 1996；細岡：1ex., 18 V 2000

13. *Stenus biguttatus* (Linnaeus)

ヒメフタホシメダカハネカクシ

南標茶：3exs., 7 IX 2000；大楽毛：4exs., 15 X  
1992；中オソベツ：1ex., 25 V 1997；中渚滑：1ex., 5  
IX 2001；愛のかけ橋：2exs., 17 VI 1991；一号橋：  
4exs., 28 VII 2000

川べりの砂地で捕れた。

14. *Stenus clavicornis* (Scopoli)

アラハダナガメダカハネカクシ (写真.13)

二ツ山：1ex., 30 IV 1974；同：1ex., 2 VII 1975；南  
標茶：1ex., 7 IX 2000；朝日：1ex., 9 VI 2005；一  
号橋：1ex., 28 VII 2000

川べりの砂地で捕れた。

15. *Stenus comma* LeConte

オオフタホシメダカハネカクシ

南弟子屈：1ex., 29 VII 1996；朝日：5exs., 15 VI 1995；  
下鉛別：1ex., VII 1996；庶路：7exs., 21 VI 1981；南標  
茶：1ex., 12 VI 2000；細岡：4exs., 10 VII 2000；鹿ノ  
子ダム：1ex., 8 IX 1999；一号橋：4exs., 28 VII 2000

川べりの砂地で捕れた。

16. *Stenus distans* Sharp ヒザグロメダカハネカクシ

中渚滑：1ex., 5 IX 2001

川べりの砂地で捕れた。

17. *Stenus indagator* Eppelsheim

オオメダカハネカクシ (写真.14)

二ツ山：1ex., 25 VII 1974；南標茶：1ex., 17 IX 2005  
次種と同様堆葉内で捕れたが、このほかの個体は捕れ  
なかった。

18. *Stenus japonicus* Sharp ヒメメダカハネカクシ

シラルトロ川上流：1ex., 31 X 1993

19. *Stenus junco* Paykull

シラルトロ：2exs., 8 IV 1981；中オソベツ：1ex.,  
25 V 1997；ルルラン：1ex., 1 V 1997；春採湖畔：  
2exs., 29 VI - 5 V 1986；鶴見橋：3exs., 20 V 2000

20. *Stenus kobensis* Cameron ナガメダカハネカクシ

南弟子屈：1ex., 29 VII 1997；鮎別川 (阿寒川合流点)：  
2exs., 5 IX 1990；シュンクシタラ川 (中流)：2exs.,  
27 VI - 2 VII 1991

川べりの砂地で捕れた。

21. *Stenus lewisius* Sharp ルイスメダカハネカクシ

南標茶：1ex., 17 V 2000；細岡：5exs., 16 V 2000；  
一号橋：2exs., 5 VI 2000；遠軽橋：1ex., 11 VI 2000；  
開盛橋：1ex., 11 VI 2000；朝日：1ex., 15 VI 1995；  
音別町バシクル沼：1ex., 12 VIII 1981；足寄町新町：  
2exs., 12 VIII 1999；一号橋：1ex., 8 V 2000

川べりの砂地で捕れた。筆者が記録した春採湖産（飯  
島、共著 1988）の本種は*S. amurensis*の誤りであっ  
た。

22. *Stenus melanarius verecundus* Sharp

コクロメダカハネカクシ

二ツ山：4exs., 16 VII 1994；塘路湖畔：3exs., 15 VII  
1992；新久著呂：1ex., 25 IV 1991（成田祥子）；同：  
2exs., 1 V 1991；白糠町恋問沼：1ex., 12 VI 1982；一  
号橋：2exs., 28 VII 2000

主に堆葉内で捕れた。

23. *Stenus mikado* Hromádka

ミカドメダカハネカクシ

シュンクシタカラ川（中流）：1ex., 12 VIII 1991

川べりの砂地で捕れた。このほかは捕れなかった。

これに続く2種も同様である。

24. *Stenus pudefactus* Ryvkin

庶路：1ex., 21 VI 1981

25. *Stenus sauteri* Bernhauer

ザウテルメダカハネカクシ（写真15）

塘路（パンカ橋跡）：1ex., 8 V 1986；南標茶：1ex.,  
7 IX 2000

26. *Stenus tenuipes* Sharp

フタホシメダカハネカクシ

新久著呂：1ex., 15 IV 1991；中オソベツ：1ex., 25  
V 1997；シュンクシタカラ川（中流）：1ex., 27 VI  
1991；同：1ex., 25 VI 1992；中渚滑：1ex., 2 VI 2001  
堆葉内や砂地で捕れた。羅臼から記録がある（中根  
1963）。

27. *Stenus tomiaorum* Naomi

本種のタイプ標本の産地は別海町上春別で（Naomi  
1989）、標津町からも捕れている。直海俊一郎氏による  
と、標津産は乾いた牛糞上を歩行中の出。

28. *Stenus anthracinus* Sharp

スジグロメダカハネカクシ

羅臼から記録がある（中根 1963）。

Paederinae アリガタハネカクシ亜科

1. *Homaeotarus japonicum* (Sharp)

ヤマトナガエハネカクシ

和琴半島：1ex., 1 X 1982

このほかの個体は捕れなかった。

2. *Ochtheophilum densipenne* (Sharp)

クロナガエハネカクシ

シュンクシタカラ川：1ex., 26 VI 1997；達姫橋：1ex.,  
19 VI 1998（北開水工）；豊地大橋：1ex., 11 VI 1999

（北開水工）

3. *Ochtheophilum hokkaidense* T. Ito（写真16）

シラルトロ（丘陵）：1♀, 11 V 1994；二ツ山：1♀,  
12 IX 1991；塘路湖畔：1♂1♀, 27 IX - 21 X 1993  
（伊藤建夫氏所蔵）

ホロタイプの産地は別海町上春別、網走湖。バラタイ  
プの産地は上記の標茶町のほか、別海町、大樹町などが  
あげられている（Ito 2008）。

主に湿地帯に生息すると言われているが、標茶町の2  
産地は丘陵の砂地で捕れた。

4. *Lathrobium dignum* Sharp アカバナガハネカクシ

二ツ山：1ex., 30 X 1953；同：1ex., 28 IX 1980；  
同：1ex., 15 XI 1987；標茶町リサマネップ：3exs.,  
24 VI 1993；斜里海岸：1ex., 19 IX 1992；愛のかけ  
橋：1ex., 19 VI 2003（北開水工）

5. *Lobrathium partitum* (Sharp)

サキアカバナガハネカクシ

端野町忠志橋：2exs., 22 VII 2004（北開水工）；若松  
大橋：1ex., 22 VII 2004（北開水工）

6. *Paederus fuscipes* (Curtis)

アオバアリガタハネカクシ

二ツ山：2exs., 15 IV 1953；同：2exs., 30 IX 1974；  
同：2exs., 26 IX - 11 X 1976；同：1ex., 16 XI 1982；  
同：1ex., 12 IX 1991；五十石（三カ月沼）：2exs., 18  
VII 1995；シラルトロ：4exs., 8 IV 1981；シラルトロ  
川上流：3exs., 18 - 20 VII 1993（成田祥子）；シラルト  
ロ湿原：2exs., 19 IV 1997；南標茶：4exs., 20 VII 1995；  
塘路湖畔：1ex., 15 VII 1992；多和：1ex., 1 V 1997；  
下オソベツ：3exs., 30 VII 1995；中オソベツ：15exs.,  
20 IV 1992；中虹別：1ex., 26 X 1995；新久著呂：  
1ex., 12 IV 1991（成田祥子）；上久著呂：1ex., 12 VI  
1993；標茶町下久著呂：3exs., 21 X 1994；春採湖：  
1ex., 13 VI 1974；同：4exs., 29 VI 1980；同：1ex.,  
16 VI 1988（武山、中山）；大楽毛海岸：1ex., 12 IV  
1994；鶴居村温根内：1ex., 2 VIII 1995；鶴居村下久著  
呂：1ex., 1 XI 1993；細岡：2exs., 12 IX 1995；朝  
日：1ex., 8 IX 1995（北開水工）；幌戸沼：2exs., 1 VII  
1990；斜里町美咲：1ex., 20 X 1958；上渚滑：1ex.,  
26 VI 2001；湧別町一号橋：3exs., 28 VII 2000  
各地に広く生息し、数も多い。

7. *Paederus parallelus* Weise

エゾアリガタハネカクシ

春採湖畔：1ex., 16 VI 1988（武山、中山）；細岡：  
1ex., 16 VI 2000；シュンクシタカラ川（中流）：1ex.,  
27 VI 1991；愛のかけ橋：1ex., 17 VI 2003

8. *Stilicoderus japonicus* Shibata

ヤマトクビボソハネカクシ

上久著呂：1ex., 6 VI 1995

このほかの個体は捕れなかった。

9. *Rugilus rufescens* (Sharp) クビボソハネカクシ



写真 17 *Philonthus albilabris*



写真 18 エゾスジコガシラハネカクシ

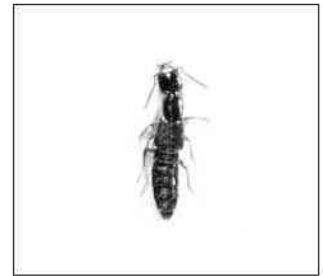


写真 19 ヒラタカクコガシラハネカクシ

二ツ山：2exs., 17 X 1993；同：2exs., 2 XI 1994；  
標茶町下久著呂：1ex., 12 VI 1993；多和：2exs., 28 V  
1993；紫雲台：4exs., 12 X 1994

10. *Rugilus longipennis* (Sharp)

ハネナガクビボソハネカクシ

鹿ノ子ダム：1ex., 24 VII 1999 (北開水工)

11. *Stilicoderus signatus* Sharp

オオクビボソハネカクシ

二ツ山：1ex., 21 IX 1993；嘉多山キャンプ場 (網走  
湖畔)：1ex., 11 IX 1998 (北開水工)

Staphylininae ハネカクシ亜科

1. *Nudobius apicipennis* Sharp

ツマキツヤナガハネカクシ

二ツ山：2exs., 6 XI 1975；同：1ex., 10 IX 1979；  
標茶町ベカンベ台：1ex., 2 VII 1971

2. *Hypnogyra* sp.

二ツ山：1ex., 17 V 1981；同：1ex., 20 VI 1986；中  
虹別：1ex., 30 VII 1995；ベカンベ台：1ex., 2 VII 1971；  
茅沼駅前：1ex., 28 V 1997；斜里町岩尾別：1ex., 22  
V 1983

北海道未記録。本州、ロシアに分布。

3. *Hypnogyra* sp.

二ツ山：1ex., 24 V 1988；五十石：1ex., 9 V 2000  
(名嘉真郁子)；下茶安別：1ex., 16 IV 1993 (柴田氏  
所蔵)。本種は未記載種

4. *Othius latus* Sharp トビイロホソハネカクシ

網走市新橋：1ex., 29 VII 1998 (北開水工)；常呂大  
橋：3exs., 10 IX 2004；若松：3exs., 10 IX 2004 (北  
開水工)；中渚滑：3exs., 4 IX 2006 (内1頭柴田氏所  
蔵)。太平洋側からは未発見である。

5. *Othius medius* Sharp ウスアカバホソハネカクシ

愛のかけ橋：1ex., 3 IX 2003 (北開水工)；豊地：1  
♀, 8 IX 1999 (北開水工)；常呂大橋：1♀, 8 IX 1999  
(北開水工)；遠軽橋：1♂1♀, 28 VII 2000；上湧別町  
開盛橋：2♂4♀, 11 IX 2000

6. *Othius rosti* Bernhauer

二ツ山：1ex., 12 VII 1972；同：1ex., 26 IX 1976；  
同：1ex., 29 V 1986；同：1ex., 2 IX 1987；同：2exs.,  
28 VII 1992；同：1ex., 13 IX 1996；同：2exs., 2 IX  
1997；五十石：2exs., 7 IX 2005 (北開水工)；同：1ex.,

13 IX 1996；南標茶：1♀, 7 IX 2000 (名嘉真圭太)；  
同：1ex., 7 IX 2005 (北開水工)；阿歴内：2exs., 29  
IX 1993；金比羅橋：1ex., 5 IX 1999；愛のかけ橋：1ex.,  
3 IX 2003 (北開水工)；常呂大橋：1♀, 8 IX 1999 (北  
開水工)；一号橋：1♂, 11 IX 2000

表記の二ツ山産は過去にアカバホソハネカクシと同定  
されたが、本種の誤りであった。

7. *Philonthus albilabris* Nordmann (写真 17)

春採湖畔：1ex., 6 IX 1987

このほかの個体は捕れなかった。北海道未記録。これ  
までの産地は本州、四国、奄美大島、ロシア、西アジア、  
香港など。

8. *Philonthus addendus* Sharp

ズマルコガシラハネカクシ

春採湖畔：2exs., 24 VI 1973

9. *Philonthus azabuensis* Dvorák

チャイロキヌコガシラハネカクシ

二ツ山：2exs., 20 VI - 13 XI 1976；同：1ex., 28 XI  
1984；同：1ex., 5 VI 1992；同：1♂3exs., 21 IX - 17  
X 1993；同：1ex., 10 X 2007；ベカンベ台：1ex.,  
15 X 1974；多和：1ex., 9 VI 1996；シュンクシタラ  
川 (中流)：1♂, 26 VI 1997；達娯橋：1ex., 10 IX  
1998；鹿ノ子ダム：1♂, 17 VI 2004

10. *Philonthus caeruleipennis* (Mannerheim)

ルリコガシラハネカクシ

二ツ山：1ex., 7 VII 1953；同：1ex., 10 X 1963；  
同：1ex., 28 IX 1966；同：5exs., 26 VI - 22 VII 1971；  
同：1ex., 7 VII 1972；同：1ex., 10 VI 1973；同：1ex.,  
18 IX 1976；同：1ex., 24 VII 1982；同：6exs., 30 IX  
1994；同：1ex., 4 VI 1995 (飯島景子)；同：1ex., 18  
VII 1997；同：1♀, 10 X 2008；雷別：1ex., 26 VII 1971；  
同84林班：1ex., 2 VII 1982；同92林班：3exs., 8 VII  
1988；同85林班：1ex., 27 IX 1990；シュンクシタラ  
川 (中流)：1ex., 25 VI 1992

各地に広く生息していて数も多い。タモギダケやマイ  
タケなどによく集まる。

11. *Philonthus cunctator* Sharp

ドウバネコガシラハネカクシ

二ツ山：1ex., 25 IV 1953；同：1♂1ex., 12 X 2007；  
細岡：1ex., 13 VI 1995；中オソベツ：1♂, 9 VI 2005；  
嘉多山キャンプ場：1ex., 22 IX 1998；鹿ノ子ダム：



1ex., 17 VI 2004

12. *Philonthus daimio* Sharp

エゾスジコガシラハネカクシ (写真 18)

塘路湖畔 (北側) : 1ex., 14 VII 1994

このほかの個体は捕れなかった。水辺の砂地で捕れた。

13. *Philonthus decoloratus* Kirshenblat

ニツ山 : 1♀, 20 IX 1955; 同 : 1♀, 24 VI 1974;  
同 : 1♂1♀ : 12 VII 1975; 同 : 1♂1♀ 1ex., 23 X - 5 XI  
1983; 同 : 1ex., 30 VI 1988; 同 : 1ex., 5 VIII 1995; 屈  
斜路 : 1ex., 17 IX 1974

14. *Philonthus depressipennis* Sharp

ヒラタカクコガシラハネカクシ (写真 19)

ニツ山 : 1ex., 10 VI 1982; 同 : 1ex., 24 X 1987

ニツ山以外からは捕れなかった。北海道未記録。

本州、四国、九州、韓国に分布する。

15. *Philonthus japonicus* Sharp

クロコガシラハネカクシ

ニツ山 : 1ex., 30 VI 1955; 同 : 1ex., 8 IX 1972;  
同 : 1ex., 8 XI 1999; 同 : 1♀, 26 IX 2005; 塘路 (二  
本松) : 1♀, 24 IX 1996; 東藻琴村 (シバ桜公園) : 1  
♂, 4 VI 1986; 春採湖 : 9exs., 21 VI 1973

筆者が記録した大黒島産の本種は次種の誤りであった。

16. *Philonthus oberti* Eppelsheim

ニセクロコガシラハネカクシ

ニツ山 : 1♀, 26 V 1956; 同 : 1♀, 15 V 1970;  
同 : 1♂, 24 X 1987; 雷別 : 1♀, 30 V 1970; 五十  
石 : 1♂, 16 VI 2000 (北開水工); 同 : 1♀, 21 VII 2005;  
上久著呂 : 1ex., 6 VI 1995; 沼幌川上流 : 1ex., 9 VII  
1997; 屈斜路 : 1♀, 24 V 1988; 大黒島 : 1♀, 15 VI  
1978 (新妻昭夫); 細岡 : 1♂, 21 VII 2005 (北開水工);  
鹿ノ子ダム : 1♂, 24 VII 1999 (北開水工)

羅臼から記録がある (中根 1963)。

17. *Philonthus liopterus* Sharp

コゲチャコガシラハネカクシ

雷別82林班 : 1ex., 3 VII 1985; 一号橋 : 1♂, 28 VII  
2000。数は少なく産地も限られた。

18. *Philonthus micanticollis* Sharp

ニジムネコガシラハネカクシ

湧別町一号橋 : 1♂, 28 VII 2000

このほかの個体は捕れなかった。北海道未記録。

本州、四国、九州、韓国、中国に分布する。

19. *Philonthus nakanei* Sawada

トゲツメコガシラハネカクシ

茶安別 (フキ原) : 1ex., 19 VI 1997

このほかの個体は捕れなかった。

20. *Philonthus nudus* Sharp ツヤウミベハネカクシ

小清水町止別 : 2♂, 2 X 1999; 釧路町又飯時 : 1ex.,  
18 VI 2001。海浜性の種。

21. *Philonthus numata* Dvorák

キアシチビコガシラハネカクシ

シラルトロ沼 : 6exs., 18 VI 1972; 塘路湖畔 : 1ex.,

15 VII 1992; 南標茶 : 1ex., 7 IX 2000 (名嘉真圭太);  
細岡 : 1ex., 4 IX 2000; 庶路 : 1ex., 18 VI 1997; 雄  
阿寒ホテル跡 : 1ex., 2 VIII 1996; 愛のかけ橋 : 3exs.,  
13 VI 2003 (北開水工); 鹿ノ子ダム : 2exs., 22 VII  
1999; 一号橋 : 10exs., 28 VII 2000; 上湧別町開盛橋 :  
1ex., 31 VII 2000 (北開水工)

広範囲に生息していた。

22. *Philonthus rectangulus* Sharp

カクコガシラハネカクシ

ニツ山 : 1♂1♀, 28 IV - 6 VI 1974; 同 : 1ex., 7 XII  
1980; 同 : 1ex., 2 XI 1994; 標茶郵便局前 : 1ex., 12 V  
1994; 南標茶 : 1♂, 13 VIII 2000

23. *Philonthus spadiceus* Sharp

ヒラタコガシラハネカクシ

中オソベツ : 1♀, 16 VI 2000 (北開水工); シュン  
クシタラ川 (中流) : 1ex., 27 VI 1991; 同 : 1ex., 26  
VI 1997; 屈斜路湖畔 (ランコシ) : 1ex., 29 V 1987;  
一号橋 : 2♀, 8 V 2000 (名嘉真郁子); 鹿ノ子ダム :  
2♂1♀, 24 VII 1999 (北開水工)

24. *Philonthus spinipes* Sharp

オオアカバコガシラハネカクシ

ニツ山 : 2♂, 16 V 1953; 同 : 1♂, 20 IX 1955;  
同 : 1ex., 20 X 1973

25. *Philonthus strandi* Smetana

ニツ山 : 1♂, 7 X 2008

このほかの個体は捕れなかった。北海道未記録。

26. *Philonthus subvarians* Sawada

アシナガコガシラハネカクシ

中オソベツ : 7exs., 9 VI - 21 IX 2005 (北開水工);  
春採湖畔 : 1ex., 21 VI 1973; 朝日 : 2♂1♀, 9 VI - 21  
VII 2005 (北開水工); 鹿ノ子ダム : 8exs., 17 VI 2004;  
同 : 1♂, 8 VI 1999 (北開水工); 上湧別 : 1♀, 11 VI 2000

27. *Philonthus wusthoffi* Bernhauer

ヒメホソコガシラハネカクシ

ニツ山 : 1ex., 11 V 1953; 同 : 1ex., 20 IX 1955;  
同 : 4exs., 24 IV - 10 XII 1970; 同 : 7exs., 10 XI 1973;  
同 : 1ex., 6 VI 1974; 同 : 7exs., 7 XII 1980; 同 : 1ex.,  
26 V 1981; 同 : 1♂3exs., 20 XI 1982; 同 : 1ex., 23  
X 1983; 同 : 1♂, 10 XI 1987; 同 : 2exs.: 5 V 1991;  
同 : 2♂, 21 X 1993; 同 : 2♂, 2 XI 1994; 同 : 11  
♂5♀, 7 - 10 X 2009; 五十石 : 1ex., 5 X 2005; 上  
オソベツ (国有林53林班) : 1ex., 17 X 1976; 多和 :  
2exs., 28 V 1993; ベカンベ台 : 2exs., 15 X 1974;  
浜中町火散布 : 1ex., 15 VI 1979; 安原 : 1♀, 6 VIII 2000;  
春採湖畔 : 1ex., 9 V 1990; 武佐 : (湖畔小学校) 1ex.,  
3 IX 1994; 愛のかけ橋 : 1ex., 3 IX 2003 (北開水工);  
奥仙美利 : 1ex., 21 VIII 1997 (北開水工); 大正橋 : 1ex.,  
19 VI 1998 (北開水工); 一号橋 : 1♀, 28 VII 2000  
各地に生息していて数も多い。



写真.20 ヤマトホソコガシラハネカクシ



写真.21 オオズコガシラハネカクシ

28. *Pseudohesperus rutiliventris* (Sharp)

ムネスジコガシラハネカクシ

二ツ山: lex., 10 VII 1975; 同: lex., 3 VII 1993; 中オソベツ: 1♂, 16 VI 2000 (北開水工); 上湧別町開盛橋: lex., 31 VII 2000 (北開水工)

29. *Rabigus inconstans* Sharp

ホンチャバネコガシラハネカクシ

二ツ山: 2exs., 23 IV - 26 V 1981; 同: lex., 5 V 1991 (大崎弘泰); 同: lex., 30 VII 1992; 五十石: lex., 20 IX 1974; 五十石林道: lex., 20 IX 1994; シラルトロ: 3exs., 11 V 1994; 仁々志別川 (釧路市動物園): lex., 10 XI 1992; 斜里海岸: lex., 19 IX 1992; 忠志橋: lex., 22 VII 2004 (北開水工); 大正橋: lex., 27 VII 1998; 中渚渚: lex., 5 IX 2001

海岸から丘陵地にかけて広く生息していて数も多い。

30. *Gabrius japonicus* Shibata

ヤマトホソコガシラハネカクシ (写真.20)

斜里町岩尾別: 1♂, 22 V 1983

ホロタイプ標本の産地は神奈川県。北海道の産地としては層雲峡、石狩川源流など (Shibata 1991)。この後大雪湖から記録された (保田 1995, 1996)。

31. *Gabrius ophion* Smetana

二ツ山: 3♂, 21 IX 1993

羊蹄山や旭川からの記録 (保田、矢吹 1990) や十勝地方からも記録がある (宮下 1996)。

32. *Hesperus tiro* (Sharp) ツマグロアカバハネカクシ

lex., 1 VII 1953; 同: lex., 10 VI 1956; 同: 2exs., 3 VII 1993; 雷別82林班: lex., 20 VI 1980; 五十石 (三カ月沼): 3exs., 26 VII - 31 VII 2000; 同: 2exs., 21 VII 2005; 中オソベツ: 2exs., 7 IX 2005 (北開水工); 忠志橋: 2exs., 10 VI 2004 (北開水工); 若松大橋: lex., 10 VI 2004 (北開水工); 達姫橋: lex., 19 VI 1998 (北開水工)

広範囲に生息していて数も多い。

33. *Neobisnius pumilus* (Sharp)

アカバヒメホソハネカクシ

南標茶: lex., 7 IX 2000 (名嘉真圭太); 一号橋: lex., 28 VII 2000

34. *Platydracus brevicornis* (Motschulsky)

アカバハネカクシ

二ツ山: lex., 10 X 1953; 同: lex., 25 V 1956;

同: lex., 26 V 1963; 同: lex., 20 V 1967; 同: lex., 18 VI 1973; 同: 3exs., 10 VI - 15 X 1976; 同: lex., 27 V 1979; 同: lex., 10 X 1980; 同: lex., 11 VI 1988; 同: lex., 3 VII 1993; 同: 2exs., 6 VI 1994; 中オソベツ: 1♂, 16 VI 2000 (北開水工); 雷別93林班: lex., 1 VII 1983; 五十石: 1♀, 16 VI 2000 (北開水工)

35. *Aulacocypus parvulus* (Sharp)

チビドウガネハネカクシ

春採湖: 1♂, 6 VII 1993; 遠軽橋: lex., 1 VII 2000 (北開水工); 上湧別町開盛橋: lex., 28 VII 2000  
根室市別当賀から記録がある (難倉 1990)。

36. *Ocypus nigroaeneus* Sharp クロハネカクシ

二ツ山: lex., 26 VII 1976; 同: 1♀, 30 X 1979; 同: 1♀ 2exs., 19 V - 4 XI 1981; 同: lex., 23 X 1983; 五十石: 1♀, 12 VI 1995 (北開水工); 同: lex., 20 X 1999 (名嘉真郁子); 同: 2♀, 7 IX 2005 (北開水工); 南標茶: 1♀, 22 VI 2001; 上久著呂: lex., 3 VI 1995; 中オソベツ: 1♀, 21 VII 2005 (北開水工); 新久著呂: lex., 1 V 1991 (成田祥子); シラルトロ沼 (北側): lex., 17 IX 1995; 塘路: 1♀, 18 XI 1990; 塘路湖 (北側): lex., 21 X 1993; 鶴居村下久著呂: lex., 1 XI 1993; 湯沼: lex., 24 XI 1999 (名嘉真郁子); 釧路市鶴見橋: 3♂, 16 VI 2000 (北開水工); 武佐: lex., 23 XI 1961 (大崎弘泰); 遠軽橋: 1♀, 1 VII 2000; 一号橋: 1♀, 5 VI 2000

各地に広く生息していて数も多い。

37. *Ontholestes gracilis* (Sharp) サビハネカクシ

二ツ山: 1♂, 20 VI 1956; 同: 1♀, 20 IX 1972; 雷別89林班: 1♂, 20 VI 1973; 上オソベツ (国有林): 1♂, 9 X 1976; 岩尾別: 1♀, 29 V 1977; 忠志橋: 1♂, 15 VII 1999; 鹿ノ子ダム: 1♂, 24 VII 1999 (北開水工); 上湧別町開盛橋: lex., 31 VII 2000

38. *Anisolinus elegans* Sharp

ツヤケシブチヒゲハネカクシ

二ツ山: lex., 18 IV 1951; 同: lex., 25 X 1962; 同: lex., 30 X 1971; 鹿ノ子ダム: lex., 8 VII 1999; [ボン布部川: lex., 17 VII 1997 (北開水工)]

39. *Creophilus maxillosus* (Linnaeus) オオハネカクシ

二ツ山: 1♀, 4 V 1950; 同: 1♀, 10 VII 1955; 同: 2♀, 12 VI 1967; 同: 1♀, 14 VII 1969; 同: 1♀, 31 V 1970; 同: 3♂, 28 VII - 30 VII 1976; 同: 1♂, 28 VII 1977; 同: 1♂, 30 VII 1984; 同: 2♀, 3 V 1985; 同: 1♀, 6 IX 1988; 同: 1♂ 2♀, 14 VI - 25 VII 1994; 同: 1♀, 21 VII 1997; 同: 1♀, 1 VII 2003; 五十石: 1♂, 8 VI 2000 (名嘉真圭太); 浜小清水海岸: 3♂ 1♀, 7 IX 1993

汚物類によく集まり数も多い。

40. *Hadropinus fossor* Sharp ハマベオオハネカクシ

斜里海岸: 1♀, 9 X 1999; 浜中町恵茶人海岸: 1♀,

1 VII 1990; 又飯時: 3♀, 18 VI 2001

根室市外浜、ホロニタイ川河口(鎌倉 1990)、知床岬(中根 1963)などの記録がある。海浜性の種。

41. *Bisnius parvus* (Sharp)

オオズコガシラハネカクシ (写真, 21)

二ツ山: lex., 10 IX 2009

腐れたタモギダケに付いていた。

42. *Liusus hilleri* (Weise) カタモンハネカクシ

知床岬からの記録がある(中根 1963)。

43. *Liusus humeralis* (Matsumura)

キタカタモンハネカクシ

浜中町恵茶人海岸: 1♂, 1 VIII 1990; 同: 火散布: lex., 15 VI 1979

前種と同じく海浜性の種である。

44. *Agelosus carinatus carinatus* (Sharp)

オオアカバハネカクシ

下オソベツ: lex., 31 V 1996; 雷別: lex., 6 VI 1994; 新久著呂: 1♂, 3 VI 1990; 鹿ノ子ダム: 6♂2♀, 17 VI - 10 IX 2004 (北開水工)

45. *Algon grandicollis* Sharp ムネビロハネカクシ

五十石林道: lex., 23 X 1993; 南標茶: 1♂2♀, 21 - 25 VII 1995 (北開水工); 雷別: 1♂, 18 V 1970; 中オソベツ: 1♂, 7 IX 2005 (北開水工); ベカンベ台: 1♂, 18 V 1973; 朝日: lex., 26 VII 2000; 武佐: lex., 17 VI 1996 (大崎弘泰); 愛のかけ橋: 1♂, 17 VI 2003; 上渚滑: lex., 19 VII 2001 (カビのため廃棄); 上湧別町開盛橋: 2exs., 8 V - 11 IX 2000

46. *Heterothops cognatus* Sharp

チビツヤムネハネカクシ

上茶安別: lex., 11 VI 1997; 湯沼: lex., 24 XI 1999 (名嘉真郁子)

47. *Velleius dilatatus* (Fabricius)

ナミクシヒゲハネカクシ

二ツ山: lex., 15 VII 1954; 同: lex., 23 VII 1974; 同: 1♂, 8 IX 1979; 塘路: lex., 2 VII 1997; 朝日: 1♀, 7 IX 2000

48. *Quedius adustus* Sharp

チャイロツヤムネハネカクシ

二ツ山: lex., 30 IX 1997; 同: lex., 31 X 1982; 同: lex., 1 XI 1983; 同: 2♂, 21 VII - 8 XII 1995; 同: lex., 14 X 2007; 同: lex., 10 XII 2009; 多和: lex., 6 IV 1997; 鶴居村オンネナイ: lex., 27 X 1994; 細岡: 1♀, 10 VIII 2000

12月に越冬個体が室内を歩行したことがあった。

49. *Quedius aurorus* Herman

エゾツヤムネハネカクシ

雷別85林班: 1♂, 27 IX 1990

マイタケに付いていた。

50. *Quedius japonicus* Sharp

アカバツヤムネハネカクシ

二ツ山: 2exs., 16 IV 1976

前種とともに、このほかの個体は捕れなかった。

51. *Quedius* sp.

二ツ山: lex., 23 X 1983; 同: lex., 30 VI 1956 (柴田氏所蔵)

52. *Indoquedius juno* (Sharp) ヤマトオオメハネカクシ

二ツ山: 2exs., 23 VI 1992; 同: lex., 2 IX 1994; 同: lex., 13 VI 1998

53. *Indoquedius praeditus* (Sharp)

アカアシオオメハネカクシ

二ツ山: lex., 10 IX 1952; 同: lex., 18 IV 1953; 同: lex., 16 III 1992; 同: lex., 26 IV 1997; 雷別82林班: lex., 15 IX 1984; 同85林班: lex., 27 IX 1990; ベカンベ台: 2exs., 2 X 1972; 同: lex., 2 X 1974; 標茶町下久著呂: lex., 21 X 1994; 標茶町オモシロンベツ: lex., 16 X 1992; 塘路湖東丘陵: 2exs., 3 X 1993; 遠矢: lex., 5 V 1981 (飯島猛美); 川湯: lex., 13 VII 1975; 屈斜路湖畔(ランコシ): lex., 29 V 1987; 若松大橋: lex., 10 VI 2004 (北開水工)

生息域は広い。マイタケから捕れたことがあった。

室内で12月末に捕れたのは、越冬していたものが室温で活動を始めたものである。

#### 〔圏外資料〕

*Anotylus hosodai* Ito

静岡県 Oyakuzure: 1♂, 30 V 1999 (T.Kurihara)

*Anotylus* sp.

徳島県 Okuyarito(1570): 1♂

*Carpelimus ragus* Sharp ニセユミセミゾハネカクシ

埼玉県久喜市北中曾根: 1♂1♀, 7 X 2008 (島田 孝)  
以上島田 孝氏から寄贈いただいた。

#### 採集地の一覧

##### 釧路支庁管内

釧路市: 春採湖、大楽毛、紫雲台、安原、益浦、武佐  
釧路町: 細岡、昆布森、又飯時、深山、幌内  
標茶町: 二ツ山、五十石、萩野、雷別、チリシンネ、沼幌、西別岳、上茶安別、ルルラン、上多和、上久著呂、新久著呂、バルマイ、オソベツ、下久著呂、東栄、オモシロンベツ、リサマネツ、ベカンベ台、茅沼、阿歴内、シラルトロ、塘路湖  
弟子屈町: 朝日、湯沼、川湯、美羅尾スキー場、屈斜路湖、下鶴別、南弟子屈  
音別町: パシユクル沼  
阿寒町: シュンクシタカラ、飽別、仁々志別、雄阿寒ホテル跡(阿寒川上流)  
白糠町: 庶路  
浜中町: 火散布、若山沼、恵茶人  
鶴居村: 下久著呂、キラコタン、チルワツナイ、赤沼、

オンネナイ (温根内)

根室支庁管内

別海町：茨散沼、兼金沼 中標津町：武佐岳

十勝支庁管内

音更町：国見橋 豊頃町：旅来 上士幌町：幌加

本別町：奥仙美里、愛のかけ橋

網走支庁管内

北見市：若松、豊地、上常呂 (金比羅橋)

網走市：新橋、嘉多山キャンプ場 (網走湖畔)

小清水町：浜小清水 東藻琴村：シバサクラ公園

清里町：神の子池 美幌町：大正橋 津別町：達姫橋

端野町：忠志橋 常呂町：常呂大橋 湧別町：一号橋

置戸町：林友橋、鹿ノ子ダム 遠軽町：遠軽橋

紋別市：渚滑橋、中渚滑、上渚滑 上湧別町：開盛橋

〔圏外〕

豊富町：稚咲内 富良市：ボン布部

Coryphiini (Coleoptera, Staphylinidae, Omaliinae).

Supplementum 1. *Beitr. Ent.* 43 (2) : 346-373

引用文献

飯島一雄、共著 1988：春採湖及び周辺の環境調査報告書：100-116

飯島一雄、須摩靖彦、大西純 1981：大黒島の昆虫。大黒島及びその周辺の科学調査報告書：1-14

飯島一雄 1994：釧路市春採湖畔から新たに発見された昆虫類。釧路市立博物館報 346：91-92

Ito, T. 2008：Notes on the Species of Staphylinidae (Colcoptera) from Japan X III. Three New Species of the Genus *Ochtheophilum* STEPHENS from Japan. *Ent. Rev. Japan*, 63(1) : 27-33

Shibata 1991：Three new Gabrius (Coleoptera, Staphylinidae) from Japan. *Elytra*, 19(1) : 85-92

Naomi, S. 1989：Studies on the Subfamily Steninae (Coleoptera, Oxyporidae) from Japan V. Sudgenus *Tesnus* of the Genus *Stenus* LATREILLE, with a Key to the Species of the Sudgenera *Tesnus* and *Nestus*. *Proc. Japan. Soc. syst. Zool.*, 39 : 37-42

中根猛彦 1963：北海道知床半島の甲虫。京都府立大学学術報告：237-245

中根猛彦 1974：北海道で発見された日本未記録の小甲虫数種。釧路博物館報 228：27-29

宮下公範 1996：Antena, 3 : 21-44

鎌倉正人 1990：根室市落石とその周辺の甲虫類(1). *Sylvicola* 8 : 23-29

保田信紀 1995：上川町 (大雪山、石狩川源流地域) の甲虫類 第XII報。上川の自然 18 : 21-31

保田信紀 1996：上川町大雪湖 (石狩川上流) の昆虫類。上川の自然 19 : 1-40

保田信紀、欠吹俊男 1990：羊蹄山から採集された北海道未記録の甲虫類5種。層雲峡博物館研究報告 10 : 1-40

Zerche, L. 1993：Monographie der paläarktischen